



ECOLE DES MINES D'ALBI
C A R M A U X

La fabrication de peinture et de vernis : un secteur prospère, régie par des petites et moyennes entreprises, peu ouvert au marché international.

Analyse sectorielle
24.3Z Fabrication de peinture et de vernis
Octobre 2006

JOURNEAU Florian

LIM Georges

KARAM Laëtitia

MOLINA Raphaël

LEVAILLANT Elise

IFI 2008

RESUME

Le secteur 24.3Z, « Fabrication de peintures et vernis » rassemble 137 entreprises de plus de 20 salariés, emploie 18509 personnes et dégage un chiffre d'affaires hors taxe de 4443,1 millions d'euros en 2004. Le secteur « Fabrication de peintures et vernis » comprend bien entendu la fabrication de peintures et de vernis mais aussi les encres d'imprimeries, les colles et les adhésifs.

Ces peintures et vernis sont produites en plusieurs étapes : empattages, dispersion, ajustement, filtration, stockage intermédiaire, conditionnement.

Le procédé de fabrication des Peintures, Vernis, Encres d'imprimerie, Colles et Adhésifs a évolué au cours des dix dernières années. Cette évolution a permis de réduire les durées de cycle, les pertes de produits et de répondre à une demande croissante de fournitures dites « juste à temps ».

En comparant le secteur de la fabrication de peintures et vernis aux groupes industriels tels que la Parachimie ou les biens intermédiaires, on s'aperçoit qu'il s'agit d'un secteur majeur de la Parachimie. Cependant la fabrication de peintures et vernis représente une part mineure de l'industrie des biens intermédiaires ou encore de l'industrie manufacturière. L'indice de la production est en constante augmentation depuis 1995 et montre bien que la production industrielle française est prospère.

Le secteur amont, la Parachimie et l'industrie Pétrochimique a une grande influence sur les ventes car il fluctue beaucoup depuis la crise asiatique. En effet, le prix des matières premières a tendance à augmenter.

Le chiffre d'affaires a augmenté depuis 1995 et s'est stabilisé en 2001 à 4420 M€. Les exportations sont en hausse depuis 1996. La productivité apparente se comporte comme le chiffre d'affaires mais la valeur ajoutée est en baisse.

Cependant ce secteur nécessite de la main d'oeuvre qualifiée et donc rare, pour générer toute cette valeur ajoutée. De fait, le nombre d'employés diminue d'année en année. De plus les investissements et le taux d'intégration sont en baisse mais cela correspond à une mise aux normes des procédés de fabrications et à l'automatisation de la fabrication.

La fabrication de peintures et vernis se porte bien en France mais devra faire face à une rude concurrence de la part de l'Amérique du Nord et de l'Europe de l'Est et à l'arrivée de l'Asie sur le marché mondial.

SOMMAIRE

RESUME	I
SOMMAIRE	II
INTRODUCTION	1
I. APPROCHE GENERALE DU SECTEUR DE LA FABRICATION DE PEINTURES ET VERNIS.....	2
A. Définition du secteur et principaux produits	2
1. La nomenclature d'activité et la définition du secteur :	2
2. Les produits du secteur de la fabrication de peinture et vernis :	3
3. Histoire de la peinture	5
B. Les chiffres clés du secteur	6
C. Les secteurs en amont et en aval	7
1. Les secteurs en amont	7
2. Les secteurs en aval.....	8
D. Les procédés de fabrication des peintures et vernis	9
1. Les étapes de fabrication.....	9
2. Les matières entrantes dans le procédé de fabrication	11
3. Evolution du procédé de fabrication	11
E. Une activité polluante bien réglementée :	12
II. UN SECTEUR PROSPERE MAIS RESTREINT A LA FRANCE	13
A. La conjoncture : Une production industrielle prospère depuis plus de 10 ans.	13
1. Comparaison par rapport au groupe « Parachimie » :	13
2. Comparaison par rapport à la «Production de biens intermédiaires» :	14
3. Comparaison par rapport à l'indice de production de l'industrie manufacturière :	14
B. La fabrication de peintures et vernis : un secteur mineur de l'industrie française	14
C. Un secteur représenté par des petites et moyennes industries.....	15
1. Les principales entreprises et la structure du secteur	15
2. Une répartition géographique concentrée sur cinq régions	17
3. Un secteur peu diversifié.....	18
D. Une place minime pour la France dans le contexte mondial.....	18
1. Le commerce extérieur : Importations et exportations de l'industrie des peintures et des vernis en France... ..	18
2. Les exportations et importations mondiales du secteur 243.Z	19
E. La sous-traitance	21

III.	ANALYSE DES PRINCIPAUX RATIOS	22
A.	Le chiffre d'affaires du secteur est à la hausse.....	22
B.	Indicateurs de performance du secteur : performances élevées et constantes au cours du temps	22
C.	Evolution des exportations : hausse moyenne de 1,13% par an.....	24
D.	Evolution du taux d'intégration	24
E.	Evolution du ratio résultat net comptable/VAHT : pas de difficultés majeures dans le secteur. .	25
F.	L'investissement et la capacité d'autofinancement sont en baisse	26
G.	L'emploi : des effectifs en baisse depuis 2001.	27
IV.	CONCLUSION.....	28
	TABLE DES ILLUSTRATIONS	I
	BIBLIOGRAPHIE	II
	ANNEXES	IV

INTRODUCTION

Le secteur de la fabrication de peintures et vernis est un secteur de taille moyenne dans le domaine de la Parachimie. Il est représenté par près de 137 entreprises de plus de 20 salariés et emploie 18509 employés. Ce secteur est indispensable car la peinture est toujours très utilisée dans le domaine de la construction, le bricolage et l'art.

Le secteur de la fabrication de peintures et vernis dépend du coût des matières premières nécessaires à son fonctionnement et majoritairement de matières provenant de l'industrie chimique. De plus, le secteur est soumis à une très forte concurrence de la part de l'Amérique du Nord et de l'Europe de l'Est. La concurrence asiatique est quand à elle de plus en plus forte, notamment grâce à sa main d'oeuvre bon marché.

L'analyse du secteur de la fabrication de peintures et vernis repose tout d'abord sur une étude des principaux chiffres, entreprises et produits de ce secteur ainsi que les technologies qu'il utilise. Ensuite, l'analyse de la place du secteur dans l'industrie française ainsi que de sa structure permet de comprendre son importance dans l'industrie de la Parachimie. Par ailleurs, une étude détaillée des caractéristiques de sa main d'oeuvre ainsi que de l'utilisation de ses ressources rend compte de la stratégie du secteur de la fabrication de peintures et vernis. Enfin, les facteurs actuels et conjoncturels expliquent les raisons de l'augmentation des exportations, notamment face à l'émergence des industries orientales.

I. APPROCHE GENERALE DU SECTEUR DE LA FABRICATION DE PEINTURES ET VERNIS

Cette première partie donne un aperçu général du secteur. Elle définit les différents produits, le procédé de fabrication et donne quelques chiffres clés.

A. Définition du secteur et principaux produits

Afin d'effectuer une analyse économique et sectorielle, il est essentiel de définir le secteur d'activité et les nomenclatures. Les nomenclatures d'activités et de produits permettront de retrouver plus facilement les informations économiques et sociales.

Les nomenclatures définies dans cette étude sont :

- Nomenclature d'Activité de la Communauté Européenne (NACE)
- Nomenclature d'Activité Française (NAF) qui dérive de la NACE
- Classification des Produits Français (CPF)

1. *La nomenclature d'activité et la définition du secteur :*

La fabrication de peinture et de vernis est répertoriée sous le code **NACE 24.30** et sous le code **NAF 24.3z**¹. Cette classe comprend la fabrication de peintures de tous types et pour tous usages (bâtiment, industrie, carrosserie, art, etc.) :

- La fabrication de pigments, d'opacifiants et de couleurs préparés
- La fabrication de compositions vitrifiables, d'engobes et de préparations similaires.
- La fabrication de vernis, mastics, siccatifs et enduits
- La fabrication de solvants et décapants pour peintures et vernis
- La fabrication d'émaux
- La fabrication d'encres d'imprimerie

Elle est issue de l'arborescence suivante pour le code NAF :

D Industrie manufacturière
 DG Industrie chimique
 24 Industrie chimique
 24.3 Fabrication de peintures et vernis
 24.3Z Fabrication de peintures et vernis

¹ Source : Site WEB de l'Institut Nationale de la Statistique et des études économiques
<http://www.insee.fr/>

2. Les produits du secteur de la fabrication de peinture et vernis :

Suivant le recensement de la Classification des Produits Français (CPF), ce secteur comprend les familles de produits suivantes :

Code CPF	Intitulé des produits
24.30.1	Peintures et vernis
24.30.11	Peintures et vernis en phase aqueuse
24.30.12	Peintures et vernis en milieu non aqueux
24.30.2	Autres préparations colorées
24.30.21	Couleurs préparées et compositions vitrifiables
24.30.22	Préparations et adjuvants divers
24.30.23	Couleurs fines
24.30.24	Encres d'imprimerie
24.30.9	Services industriels pour peintures, vernis, adjuvants, encres d'imprimerie

Figure 1: Les produits associés à la fabrication de peinture et vernis¹

La Classification des Produits Français du secteur (Figure 1 : Les produits associés à la fabrication de peinture et vernis) se fait suivant les domaines d'utilisation de chaque produit :



- La classification **24.30.11 Peintures et vernis en phase aqueuse** contient les sous-catégories suivantes :
 - Peintures et vernis en émulsion ou en dispersion en phase aqueuse
 - Revêtements épais contenant des charges minérales et crépis de façade à liant de type peinture
- La classification **24.30.21 Couleurs préparées et compositions vitrifiables** contient les sous-catégories suivantes :
 - Pigments, opacifiants et couleurs préparées
 - Compositions vitrifiables, engobes, frites et lustres liquides
- La classification **24.30.22 Préparations et adjuvants divers** contient les sous-catégories suivantes :
 - Peintures spéciales et pigments pour le cuir ; badigeons
 - Solvants, diluants et décapants pour peintures et vernis
 - Siccatis préparés, feuilles pour marquage au fer
 - Mastics de vitriers et enduits de préparation

¹ Source : Site WEB de l'Institut National de la Statistique et des études économiques <http://www.insee.fr/>

- La classification **24.30.23 Couleurs fines** contient la sous-catégorie suivante :
 - Couleurs pour la peinture artistique
- La classification **24.30.24 Encres d'imprimerie** contient les sous-catégories suivantes :
 - Encres d'imprimerie, noires ou de couleur

Cette sous-catégorie de produits **ne comprend pas** les encres à dessiner ou à écrire (24.66.20) et les cartouches d'encre pour imprimantes (30.02.19).

La répartition de la production des produits se fait suivant trois grandes familles :

- La peinture
- Les enduits et mastics
- Les encres d'imprimerie

Suivant les enquêtes de branches effectuées par le service des études et des statistiques industrielles : En 2004¹, 1246 Kt de peinture et de vernis ont été produit en France, dont :

- 898 Kt de peinture (72% de la production)
- 252 Kt d'enduits et mastics (20% de la production)
- 96 Kt d'encres d'imprimerie (8% de la production)

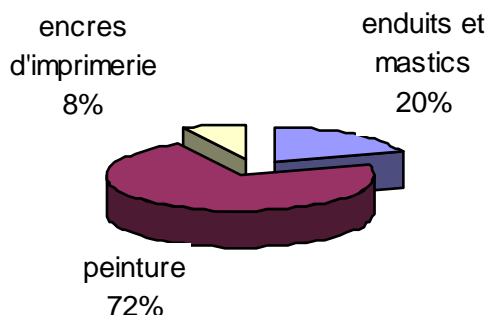


Figure 2: La répartition de la production par type de produit

La peinture est le produit phare de ce secteur, elle représente 72% de la production de ce secteur en 2004.

Evolution de la production industrielle entre 2005 et 2006

L'évolution de la production entre juillet 2005 et juillet 2006 des trois catégories citées précédemment est la suivant² :

- +5,7% pour la peinture et vernis
- +7% pour les enduits et mastics
- -7,3% pour les encres d'imprimerie

¹ Source : enquête mensuelle de branche, résultats mai 2006, SESSI.

² Source : enquête mensuelle de branche, résultats juillet 2006, SESSI.

En 2004, sur les 1307 Kt produits, 62 % ont été consommé en France et 38% ont été exportés. Le marché intérieur français de la peinture a diminué de 0,4% entre 2003 et 2004

3. Histoire de la peinture¹

L'usage de la peinture en décoration date des peintures dans les cavernes de l'époque paléolithique. Dans la Grèce antique, on se servait largement de la peinture en architecture, en sculpture, pour la décoration des navires, pour la décoration des intérieurs et la peinture au chevalet.

Durant plusieurs siècles, la peinture, fabriquée laborieusement par des artisans est restée un luxe. Ce n'est qu'au 18^{ème} siècle, que la peinture commence à être produite en grande quantité. Après la Première Guerre mondiale, les chimistes s'intéressent à la technologie de la peinture et, vers les années 1950, l'industrie de la peinture représente un domaine important du génie chimique.

On a conçu des peintures pour répondre à des besoins spécifiques : séchage rapide, absence d'odeur, possibilité de délayer dans l'eau, très grande gamme de coloris. La production de masse suivit rapidement.

¹ Source :Encyclopedia Universalis, thesaurus 27, édition 2002, numéro de série d'éditeurs 105, page 3500.

B. Les chiffres clés du secteur

En 2004, 137 entreprises dont l'effectif minimum est de 20 personnes, ont eu comme activité principale la fabrication de peintures et vernis. Ces entreprises employaient un total de 18 509 personnes.

L'ensemble de ces entreprises a généré un chiffre d'affaire hors taxe (CAHT) de plus de 4 400 millions d'euros.

Le tableau suivant présente les chiffres clés du secteur 24.3 Z. Les montants sont exprimés en millions d'euros.

Taille des entreprises (en personnes)	PMI (20 à 249)	250 ou plus	Taille hors tranche	Ensemble (20 ou plus)
Nombre d'entreprises	114	20	3	137
Effectif employé	8020	10370	119	18509
Chiffre d'affaire H. T (CAHT)	1743,2	2585,2	114,7	4443,1
Valeur ajoutée H.T (VAHT)	480,7	759,2	17,2	1257,1
Exportations (EXP)	387,511	596,553	0	999,382
Importations (IMP)	445,654	s	s	992,537
Taux d'exportations direct (EXP/CA) en %	22,2	23,07	0	22,49
Taux de couverture (EXP/IMP) en %	86,95	s	s	100,68

Figure 3 : Chiffres clés du secteur 24.3 Z en 2004¹

La lettre « s » indique que les données ne sont pas accessibles pour cause de secret.

Le taux de couverture est très légèrement supérieur à 100, cela montre qu'il y a un fort équilibre entre les exportations et les importations. Le solde du commerce extérieur est de (EXP-IMP)= 6,845 millions d'euros ce qui est relativement faible.

¹ SESSI, EAE 2004, adresse URL : www.industrie.gouv.fr/sessi

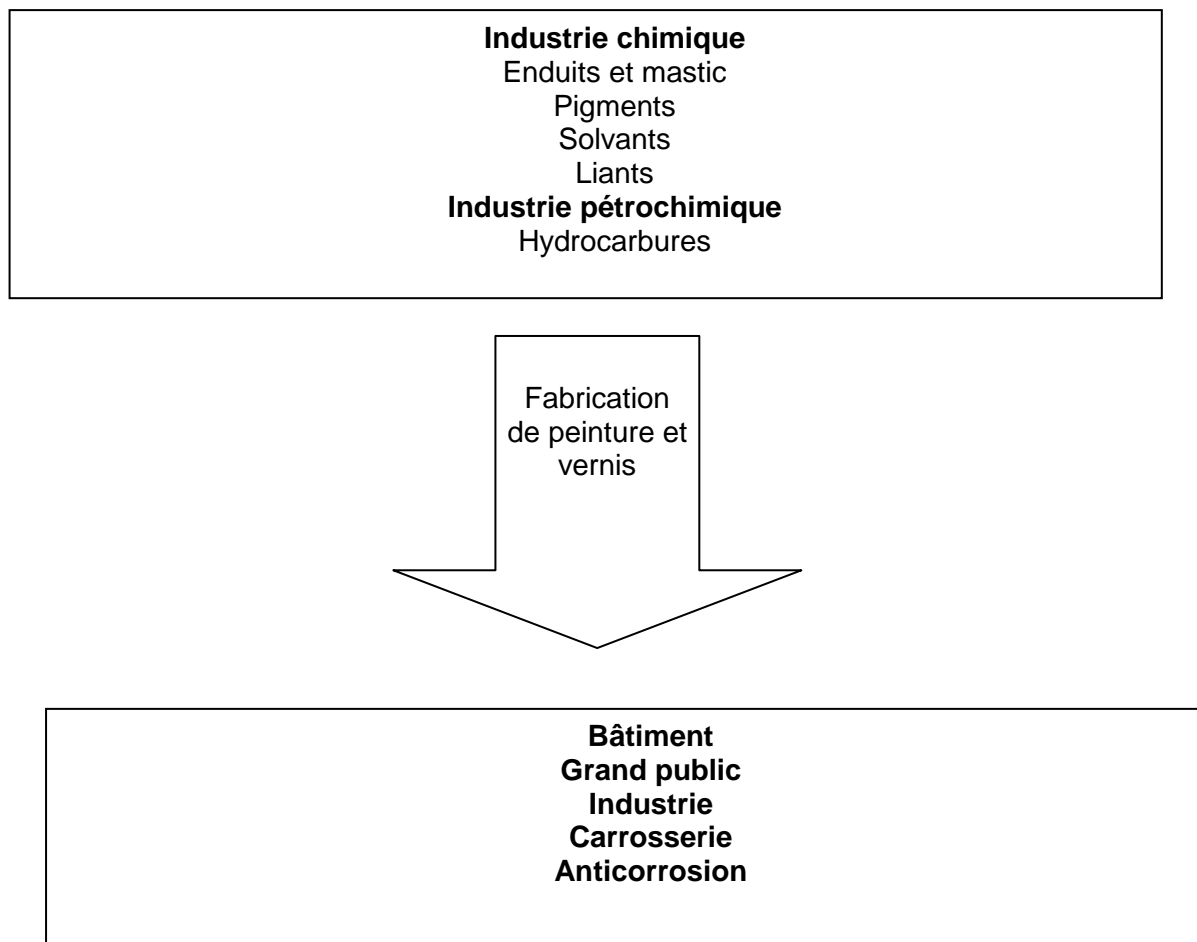
C. Les secteurs en amont et en aval

1. Les secteurs en amont

On distingue deux secteurs industriels en amonts pour la fabrication de peinture et vernis : l'industrie chimique et l'industrie pétrolière.

L'industrie chimique est le 2^{ème} secteur en France (en terme de chiffre d'affaire) après le secteur automobile. Le secteur peinture et vernis représentait 4,3% de son chiffre d'affaire en 2003¹. La quasi-totalité des matières première pour ce secteur provient de l'industrie chimique, aussi l'évolution des prix de cette dernière influence celle des peintures et vernis.

La fabrication de mastic et de peintures synthétique nécessite des hydrocarbures. L'industrie pétrochimique intervient donc également dans ce secteur.



¹ Avenir de l'industrie chimique en France à l'horizon 2015, *Groupe de réflexion stratégique*, mai 2005.

2. Les secteurs en aval¹

L'industrie est le premier débouché de la production de peintures. Un tiers de la production industrielle est ainsi destiné à la protection et la finition d'objets en métal comme l'automobile, en plastique ou en bois comme les meubles. Il s'agit des produits les plus techniques du secteur.

Le bâtiment est le deuxième débouché, pratiquement à égalité avec l'industrie : un tiers des productions sont destinées à la construction ou la rénovation par des peintres professionnels. En déclin jusqu'en 1996, elles augmentent depuis à un rythme modéré grâce au regain d'activité du bâtiment. Autre débouché, les peintures pour le grand public sont vendues aux particuliers pour leurs besoins propres².

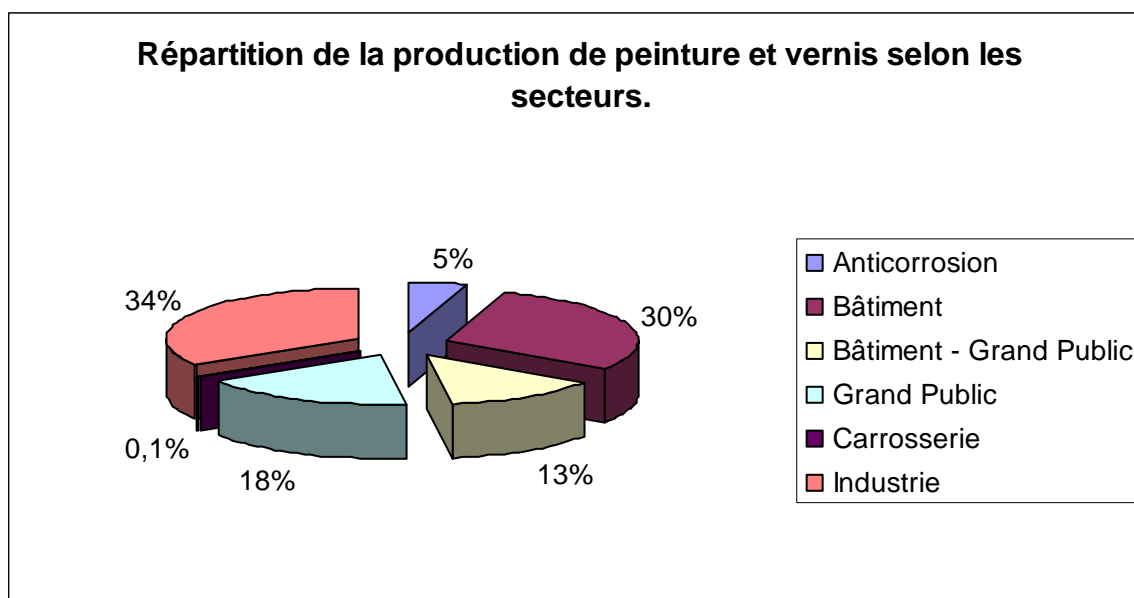


Figure 4 : Répartition de la production de peinture et vernis selon les secteurs en 2005³.

Les encres d'imprimerie sont, elles aussi omniprésentes dans notre entourage, sur toutes les publications à support papier, les emballages en matériaux divers. Leurs débouchés sont toutefois moins étendus, principalement cantonnés au secteur de l'imprimerie.

¹ Peintures vernis et encre, les couleurs de l'industrie, SESSI DiGIPIT, décembre 2000

² Pour plus d'informations, consultez l'annexe : LE MARCHE DES PEINTURES

³ Graphique personnel réalisé à partir de tableaux récupérés sur le site du SESSI, adresse URL : <http://www.industrie.gouv.fr/sessi/>

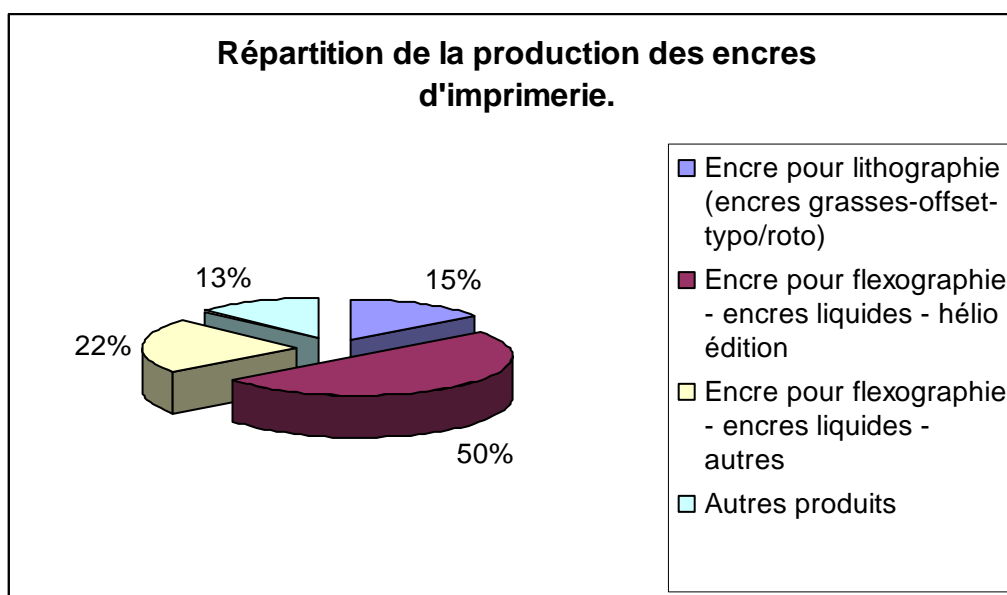


Figure 5 : Répartition de la production des encres d'imprimerie en 2005¹.

D. Les procédés de fabrication des peintures et vernis²

Fabriquer une peinture ou une encre consiste à disperser des matières pulvérentes dans une solution ou une dispersion de résine. C'est parfois le même processus qui est utilisé dans la fabrication des colles et adhésifs qui contiennent des charges minérales. Le processus peut se schématiser de la façon suivante :

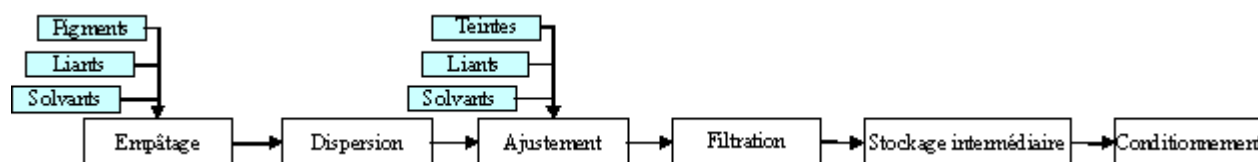


Figure 6: Procédé de fabrication de la peinture et du vernis

La fabrication de colles et adhésifs fait appel à des procédés physiques de natures différentes lorsque l'on a affaire à des présentations qui ne se retrouvent pas dans les peintures et encres : malaxage à chaud, extrusion, calandrage, etc.

1. Les étapes de fabrication

Après l'empâtage des pigments, liants et solvant, plusieurs opérations unitaires sont nécessaires afin d'obtenir le produit fini. Ces opérations peuvent être effectuées de différentes manières suivant les machines utilisées.

¹ Graphique personnel réalisé à partir de tableaux récupérés sur le site du SESSI, adresse URL : <http://www.industrie.gouv.fr/sessi/>

² ADEME : procédé de fabrication des peintures et des vernis, adresse URL : <http://www2.ademe.fr/>

a) Pré-dispersion et dispersion dans des disperseurs à grande vitesse

A ce stade du processus de fabrication, les pigments, les liants et les solvants sont mélangés afin de constituer des bases concentrées colorées. Cette opération consiste à casser les agglomérats des pigments et à les enrober de liants.

L'opération de pré-dispersion ou dispersion est réalisée en mélangeant les poudres dans les liquides agités par un disque à dents de scie en rotation à grande vitesse (1000 tours/min) qui provoque turbulence et échauffement.

b) Le Broyage

Plus le broyage est fin, plus on obtient du brillant, plus la force du pigment se développe. En fonction de la peinture voulue, on ajoutera ensuite des agents matant pour obtenir une peinture satinée ou mate.

c) Le mélange

Les opérations de mélange sont réalisées dans les mêmes types de récipients que pour la dispersion. La différence réside dans la vitesse de rotation de l'agitateur (hélice, barre, disque, turbine) qui est plus faible, et seuls des produits à l'état liquide sont ajoutés à ce stade.

Le mélange des bases permet d'obtenir les teintes définitives. On ajoute aussi du liant, des siccatifs et des additifs en fonction des qualités recherchées pour la peinture. (Par exemple des additifs anti-rouille pour obtenir de la peinture pour le fer.

d) Le transfert vers la filtration et le conditionnement

Le transfert se fait souvent au moyen de cuves ouvertes. Il peut être réalisé dans des récipients divers, par des pompes, des tuyauteries flexibles ou par gravité.

Après le transfert une filtration est nécessaire. Elle peut s'effectuer à l'aide de filtre en poche, directement en sortie des cuves, sur des tamis vibrant ou à l'aide de filtres contenus dans les carters où le matériau est pompé. La plupart des installations de filtrage sont équipées de trémie de chargement.

e) Conditionnement

Le conditionnement peut être réalisé de plusieurs manières :

- Par pesée manuelle au moyen d'une trémie d'alimentation et d'une vanne ou d'un robinet
- Par utilisation manuelle d'une pompe volumétrique
- Par utilisation de conditionneuses à pompe volumétrique semi-automatique ou totalement automatique.

- L'installation peut être complétée d'équipements de pose d'étiquettes de couvercles etc.

Pour les petits volumes, les méthodes manuelles peuvent être nécessaires pour éviter les pertes dues aux résidus dans es tuyauteries d'alimentation des machines.

Enfin, les emballages pleins sont normalement transportés sur les lieux de stockage par palettes.

2. Les matières entrantes dans le procédé de fabrication

Les matières premières pour l'industrie de peinture et de vernis sont regroupées selon quatre grandes familles :

- Les liants : ils sont considérés comme les éléments les plus importants. Ils sont classés d'après la nature chimique du constituant : peinture alkyde, encre flexo acrylique, colle epoxidyque, etc.
- Les solvants : ils apportent des propriétés de fluidité qui permettent la fabrication et l'application. Une fois ces étapes réalisées, ils doivent être éliminés totalement du film sous peine d'en réduire les performances et la durabilité. Les solvants participent de façon temporaire dans la vie du produit.
- Les additifs : ils sont incorporés pour modifier certaines caractéristiques de la formulation ou apporter des propriétés nouvelles.
- Les matières pulvérulentes : les pigments utilisés dans les encres et les peintures apportent généralement opacité, couleur, et parfois des propriétés spéciales : anti-corrosion, anti-feu... Les matières de charge jouent un rôle plus simple tel que le renforcement mécanique, contrôle du brillant.

Pour la fabrication de peinture, on utilise des solvants, des liants et des pigments (pour donner la couleur de la peinture). La fabrication des produits concernés fait appel aux techniques classiques de la parachimie (dissolution, mélange, empâtage, dispersion, filtration, conditionnement, etc.)

3. Evolution du procédé de fabrication

Le procédé de fabrication des Peintures, Vernis, Encres d'imprimerie, Colles et Adhésifs a évolué au cours des dix dernières années. Cette évolution a permis de réduire les durées de cycle, les pertes de produits et de répondre à une demande croissante de fournitures dites « juste à temps ».

Ces nouveaux procédés s'appuient sur des équipements de distribution et de mélange. Tous les composants de la formulation sont stockés sous la forme liquide et appelés « intermédiaires ». Les réservoirs de stockage sont reliés à une machine de distribution

équipée de tête doseuse. Les intermédiaires sont chargés directement dans les emballages finaux dans lesquels ils sont mélangés afin de produire la formule finie.

E. Une activité polluante bien réglementée : ¹

La production de peintures, vernis et encres d'imprimeries émet des produits polluants tels que les COV (Composés Organiques Volatils).

Dans le process de fabrication de peintures, encres d'imprimerie, colles et adhésifs, les solvants utilisés, qui jouent un rôle temporaire dans la vie des produits pour leur fabrication et leur mise en œuvre, sont en majorité des composés organiques volatils (COV). Ce sont les polluants majoritaires du secteur. Environ 200 composés chimiques volatils peuvent être employés comme solvants pour les peintures, encres, colles et adhésifs.

Les rejets de poussières à l'atmosphère sont très limités, les postes de chargement en fabrication sont ventilés pour la protection des personnels et l'air extrait est filtré. Ces poussières peuvent être composées de charges minérales (kaolin, talc, carbonate de calcium...) et de métaux lourds. En effet, certains pigments sont des dérivés métalliques de métaux toxiques, mais leur emploi est en très forte régression suite à des obligations réglementaires touchant la protection de l'hygiène, de la santé et de l'environnement. Les pigments à base de cadmium, de mercure, d'arsenic ont totalement disparu. Les seuls pigments à base de métaux toxiques qui ont encore un emploi limité et en fort déclin sont les dérivés de plomb et de chrome VI. On trouve par contre des pigments à base de zinc, fer, aluminium et en quantités plus limitées cuivre, et chrome III.

Les dérivés organostanniques ont été longtemps employés dans la fabrication de peintures anti-salissures pour la protection des coques de navires. Des réglementations internationales ont eu pour effet d'interdire l'emploi de ces substances, d'abord dans la navigation de plaisance puis maintenant sur les bateaux de haute mer.

¹ ADEME: réglementation de la fabrication de peintures et de vernis, adresse URL: <http://www2.ademe.fr/>

II. UN SECTEUR PROSPERE MAIS RESTREINT A LA FRANCE

A. La conjoncture : Une production industrielle prospère depuis plus de 10 ans.

La croissance économique ne se fait pas de façon continue. Elle passe par des phases de croissance rapide et de croissance plus faible, voire de décroissance momentanée ou même de crise économique.

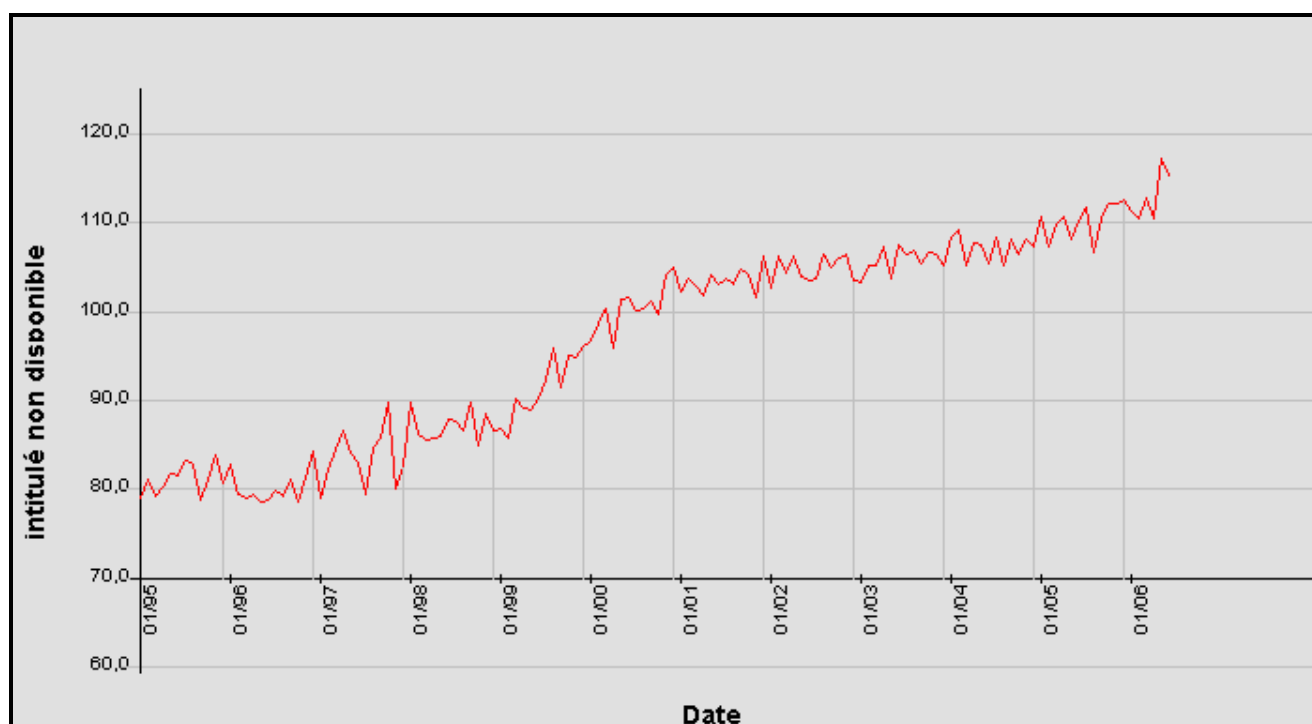


Figure 7: Evolution de l'indice de la production industrielle de 1995 à 2006¹.

L'indice de la production industrielle de ces dix dernières années montre que la production de peintures et vernis a connu depuis 1995 une phase d'essor, appelée aussi phase d'expansion. L'année 1997, a connu les plus grandes variations de l'indice de la production industrielle. La tendance de la production reste à la hausse malgré la période estivale de 2005.

1. Comparaison par rapport au groupe « Parachimie » :

Contrairement à la « Production de peintures et de vernis », le secteur de la Parachimie a vu son indice de production industrielle diminuer de manière importante en 1999. Les premiers signes de reprise sont apparus en fin d'année 2000. La Parachimie a alors connu

¹ Source : site WEB de l'INSEE. www.indice.insee.fr

une phase rapide d'expansion jusqu'en 2001 puis une phase descendante qui dure encore actuellement.

2. Comparaison par rapport à la «Production de biens intermédiaires» :

L'indice de production industrielle après une phase de récession connaît un boum entre 1996 et 2001 mais cette phase ascendante est suivie par une nette diminution de l'indice qui continue encore en 2006. Cette dépression est en partie due à un manque de dynamisme, à des débouchés inégaux à l'extérieur et à l'extérieur ainsi qu'à l'envolée des prix de l'énergie et des matières premières. On peut aussi impliquer le déficit des échanges extérieurs. La production de peintures et vernis n'a pas été touchée par ces problèmes ou du moins pas de manière grave.

3. Comparaison par rapport à l'indice de production de l'industrie manufacturière :

L'indice de production manufacturière a connu des hauts et des bas durant les dix dernières années. Il y a eu une phase descendante entre 1990 et 2002 puis une phase plus prospère jusqu'en 2004. Il y a eu quelques signes de récession jusqu'à mi 2005 mais depuis, l'indice de production a repris une phase ascendante.

B. La fabrication de peintures et vernis : un secteur mineur de l'industrie française

En comparant le secteur de la fabrication de peintures et vernis aux groupes industriels tels que la Parachimie ou les biens intermédiaires, on s'aperçoit qu'il s'agit d'un secteur majeur de la Parachimie. **Cependant la fabrication de peintures et vernis représente une part mineure de l'industrie des biens intermédiaires ou encore de l'industrie manufacturière.**

- 243Z Fabrication de peintures et vernis (Classe NAF 700)
- F43 Parachimie (Groupe niveau 114)
- EF Industries des biens intermédiaires (Niveau 16)
- E Industries manufacturières (Section)

	Fabrication de peinture et vernis	Parachimie	Industrie de biens intermédiaires	Industrie manufacturière (hors énergie)	Fabrication de peinture et vernis/ Industrie manufacturière
Nombre d'entreprises	136	333	9820	24248	% 0,56
Effectif salarié	16030	45100	1123 k	2813 k	% 0,57
Chiffre d'affaires HT	4420 M€	15,0 G€	255 G€	621 G€	% 0,71
Exportations	1040 M€	6520 M€	92 G€	246 G€	% 0,42
Investissements	91 M€	427 M€	9,9 G€	20,2 G€	% 0,45

Figure 8: La place de la fabrication de peintures et vernis dans l'industrie en 2005, selon les chiffres clés¹.

En comparant le secteur de la fabrication de peintures et vernis aux autres du groupe « Parachimie », tels la fabrication de produits agrochimiques ou la fabrication de produits explosifs, on s'aperçoit qu'il tient une place importante et un poids non négligeable au sein même de la gamme « Parachimie », notamment en ce qui concerne le nombre d'entreprises, le chiffre d'affaires ou encore l'effectif (respectivement 40%, 30% et 35%).

Si on analyse les données on remarque que **le secteur étudié représente une très faible part (1,5% environ)** du groupe « Industrie des biens intermédiaires ».

C. Un secteur représenté par des petites et moyennes industries

1. Les principales entreprises et la structure du secteur

Le tableau suivant présente les dix principales entreprises du secteur, par ordre décroissant du C.A exprimé en millions d'euros.

¹ Source : SESSI, EAE édition 2006, adresse URL : www.industrie.gouv.fr/sessi

Siren	Raison sociale	Effectif employé	C.A1 2005 en M.€
558 800 926	PPG. INDUSTRIES S.A	992	324
572 093 243	SIGMAKALON EURIDEP	1712	239
572 075 646	AKZO-NOBEL-COATINGS	825	235
632 021 606	BASF COATINGS S.A.	705	219
572 232 411	SIKA	664	179
608 229 746	SUN CHEMICAL S.A.	404	157
592 067 136	HENKEL SURFACE TECHNOLOGIES FRANCE S.A.	494	128
778 150 706	DUPONT PERFORMANCE COATINGS	414	107
796 080 851	SICPA	466	106
305 690 158	V 33 S.A	444	Non communiqué

Figure 9: Les dix principales entreprises du secteur²

Les entreprises les plus importantes du secteur n'exercent pas d'écrasantes dominations en terme de chiffre d'affaires et d'effectif comme cela peut être le cas pour d'autres secteurs : **le secteur est donc assez équilibré**. C'est ce que nous montre le tableau suivant :

Part des 4 premières entreprises (en %)	
Selon le chiffre d'affaire	23
Selon l'effectif	22
Part des 10 premières entreprises (en %)	
Selon le chiffre d'affaire	39
Selon l'effectif	35

Figure 10 : Concentration de la branche en 2003³

¹ SOCIETE ou KOMPASS, adresses URL : <http://www.societe.com> ou <http://www.kompass.fr>

² SESSI, EAE édition 2006, adresse URL : www.industrie.gouv.fr/sessi

³ SESSI, EAE, édition 2006, adresse URL : www.industrie.gouv.fr/sessi

2. Une répartition géographique concentrée sur cinq régions

Au niveau géographique, la répartition des entreprises de ce secteur est assez inégale. Environ la moitié des entreprises sont situées dans les cinq régions suivantes : l'Ile de France, le Nord Pas de Calais, la Haute Normandie, la Picardie et Rhône Alpes.

Régions	Nombre d'établissements	Effectif salarié	Rémunérations	Investissements totaux
Ile de France	88	3222	119.9	21.7
Nord Pas de Calais	24	1673	58.4	8
Haute Normandie	23	1202	38.9	10.8
Picardie	23	2950	106.3	17.2
Rhone Alpes	59	2359	77.7	16.6
France Métropolitaine	413	17207	565.6	102.9

Figure 11: Principales régions du secteur d'établissement en 2004¹

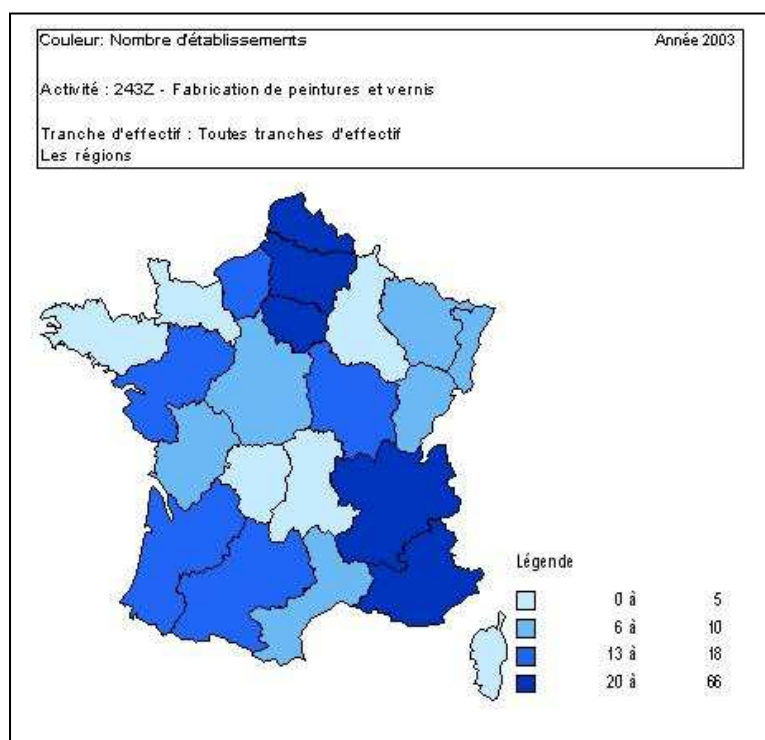


Figure 12: Répartition des entreprises en France en 2003²

La carte confirme l'inégale répartition des entreprises du secteur au niveau national.

¹ SESSI, EAE, édition 2006

² Source : CD ROM SESSI, région 2003.

3. Un secteur peu diversifié

Décomposition du chiffre d'affaires du secteur en branches d'activité	Branche/Secteur (%)
243 Z – Fabrication de peintures et vernis	74.4
515 F-Commerce de gros de matériaux de construction et appareils sanitaires	10.8
515 L- Commerce de gros de produits chimiques	5.1
514 J- Commerce de gros de produits entretien et aménagement habitat	2.3
Autres branches	7.3

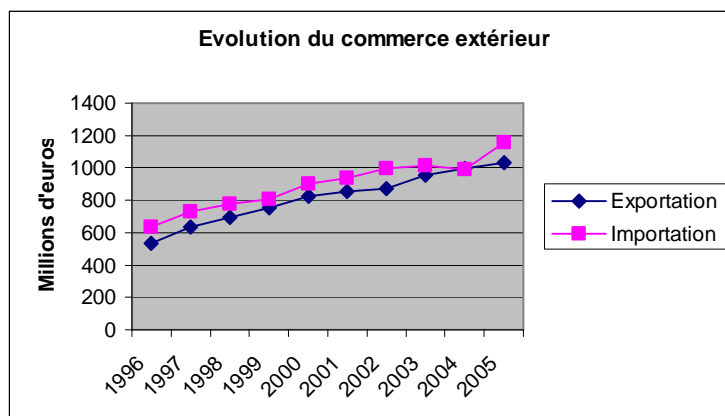
Figure 13: Diversification de la branche en 2004¹

Comme le montre le tableau, les entreprises de peinture sont très concentrées sur leur cœur de métier. La branche principale « fabrication de peintures et vernis » représente ainsi plus de 74 % de l'activité des entreprises : **il s'agit donc d'un secteur peu diversifié.**

D. Une place minime pour la France dans le contexte mondial

1. Le commerce extérieur : Importations et exportations de l'industrie des peintures et des vernis en France

On étudie l'évolution des importations et des exportations des peintures et des vernis en France, les résultats sont résumés par la courbe suivante :



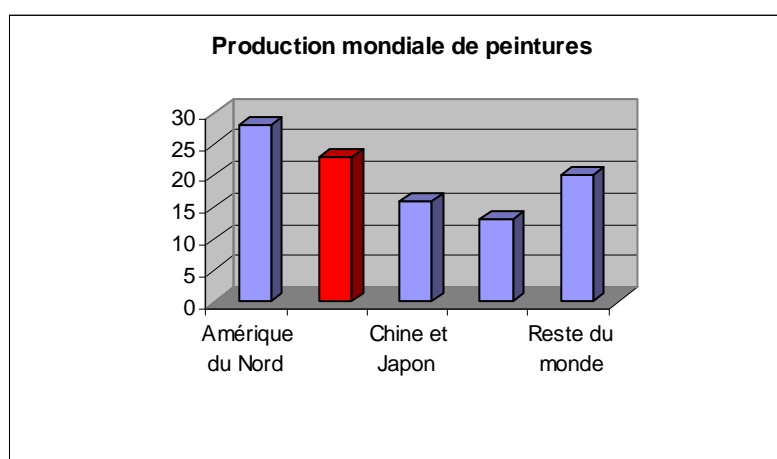
Evolution du commerce extérieur français des peintures et des vernis.

¹ SESSI, EAE, édition 2005

D'après la courbe, on peut voir que les exportations et les importations des peintures et des vernis sont en augmentation depuis 9 ans. De plus, les importations et les exportations sont environ égales en chiffres, les importations restant tout de même légèrement supérieures aux exportations.

2. Les exportations et importations mondiales du secteur 243.Z

Le marché mondial des peintures est estimé à 19 milliards de litres, pour une valeur de 110 milliards de dollars. L'Amérique du Nord représente 28 % de la demande mondiale, suivie de l'Europe de l'Ouest, avec 23 %, de la Chine et du Japon, avec 16%, de l'Asie (Sauf la Chine et le Japon), avec 13 %, et du reste du monde avec 20 %. À l'échelle mondiale, on comptabilise plus de 12 000 fabricants de peinture. Le diagramme ci-dessous montre la part de la production mondiale des principaux acteurs :



Production mondiale de peintures en 2001¹

L'Amérique du Nord arrive au premier rang mondial sur le plan de la production de peintures dans le monde en 2001. L'Amérique du Nord comprend en particulier des pays tels que les Etats-Unis et le Canada. A la deuxième place de la production des peintures et des vernis, on trouve l'Europe de l'Ouest qui possède un quart de la production mondiale. Comme on l'a vu précédemment, l'Europe de l'Ouest comprend des pays tel que l'Allemagne, la Belgique ou les Pays Bas. Ces pays sont de gros importateur et exportateur dans le secteur 243.Z. La France n'a qu'une place minime dans ce secteur de l'industrie.

La concurrence asiatique n'est néanmoins pas négligeable. En effet, le Japon et la Chine produisent près de 15% de peintures dans le monde. Cette production favorise les exportations et importations vers l'Asie.

Sont présentés ci-dessous, les graphiques des importations et des exportations pour les produits du secteur 243 Z. Respectivement : les peintures et vernis à base de polymère, les encres d'imprimerie et les colles et adhésifs.

¹ Source : Site du ministère canadien du développement économique, de l'innovation et de l'exportation Adresse URL : <http://www.mdeie.gouv.qc.ca/>

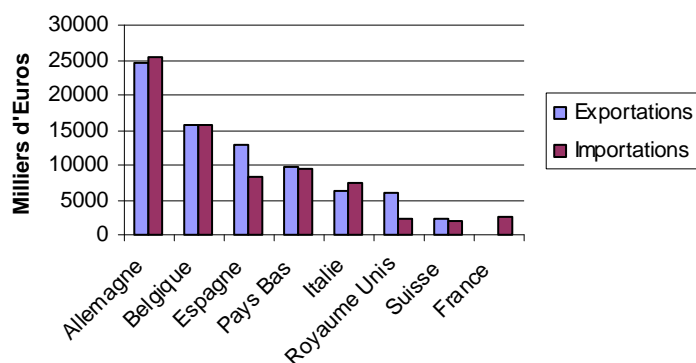


Figure 14: Importations et exportations des peintures et des vernis à base de polymères¹

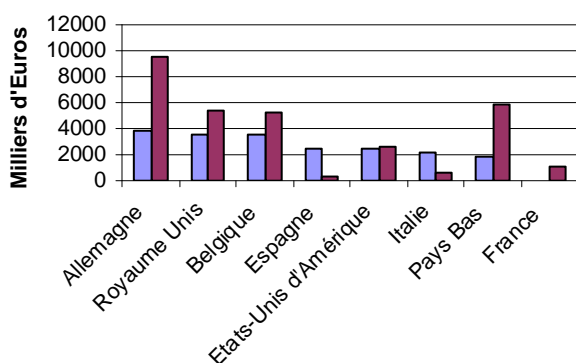


Figure 15: Exportations et importations des encres d'imprimerie

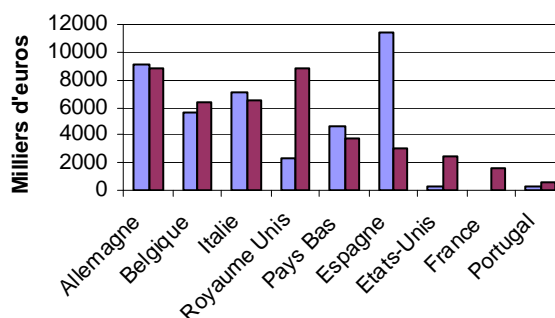


Figure 16: Importations et exportations des colles et adhésifs 2

La tendance principale de ces graphiques montre que la France occupe un rang mineur dans les échanges mondiaux par rapport au reste de l'Europe, spécialement l'Europe de l'Ouest. De plus, les exportations françaises sont faibles. D'après les graphiques, on remarque que l'Allemagne, la Belgique et les Pays Bas occupent une place importante dans le secteur de l'industrie des peintures et des vernis.

Parmi les produits du secteur 243Z, les exportations et les importations sont dominées principalement par l'Europe de l'Ouest. Les Etats-Unis obtiennent de faible part d'exportations et importations sur ce marché.

Le marché des importations et des exportations du secteur 243Z est nettement dominé par la présence européenne. En effet, les Etats-Unis ont une faible part d'exportations et d'importations sur ce secteur. En 2004, le marché des importations et des

¹ Ministère des finances et de l'industrie, adresse URL <http://www.lekiosque.finances.gouv.fr>

² Ministère des finances et de l'industrie, adresse URL <http://www.lekiosque.finances.gouv.fr>

exportations est nettement dominé par l'Allemagne, suivi de la Belgique. La France dans ce secteur n'exporte pas les produits.

E. La sous-traitance

La sous-traitance dans le domaine de la fabrication de peinture et vernis représente **moins de 2%**¹ (en 2003) de la production totale. En effet, le procédé de fabrication² nécessite une chaîne de production très liée.

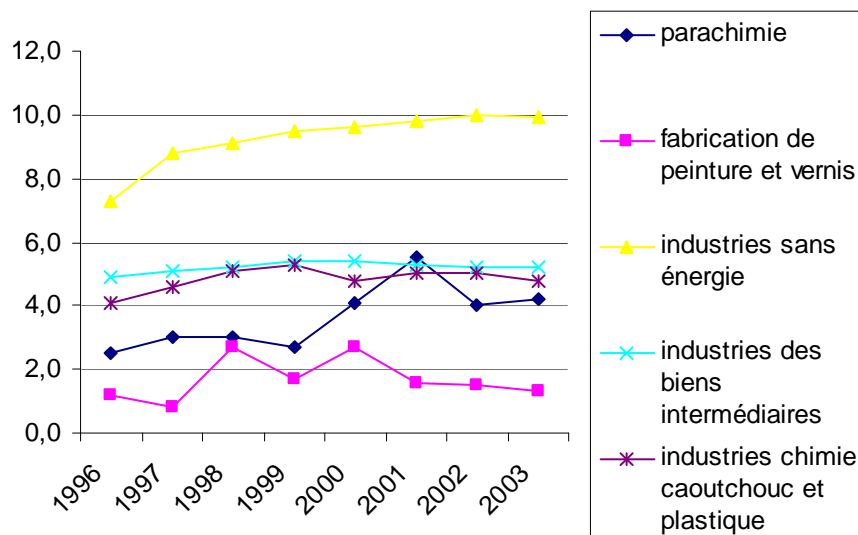


Figure 17: Evolution du taux de sous-traitance/production³

On constate d'après ce graphe que le taux de sous-traitance par rapport à la production totale dans le secteur fabrication de peinture et vernis reste faible par rapport aux autres industries.

¹ SESSI, EAE édition 2005

² Se référer à la partie : Les procédés de fabrication des peintures et vernis.

³ Source : CD-ROM SESSI Enterprise, édition 2005

III. ANALYSE DES PRINCIPAUX RATIOS

Les principaux ratios par rapport à ce secteur ont été effectués à l'aide du CD-ROM SESSI Entreprise. L'analyse de ces ratios permet de connaître la situation économique nationale du secteur.

A. Le chiffre d'affaires du secteur est à la hausse

L'évolution du chiffre d'affaires est représentée par le graphe suivant :

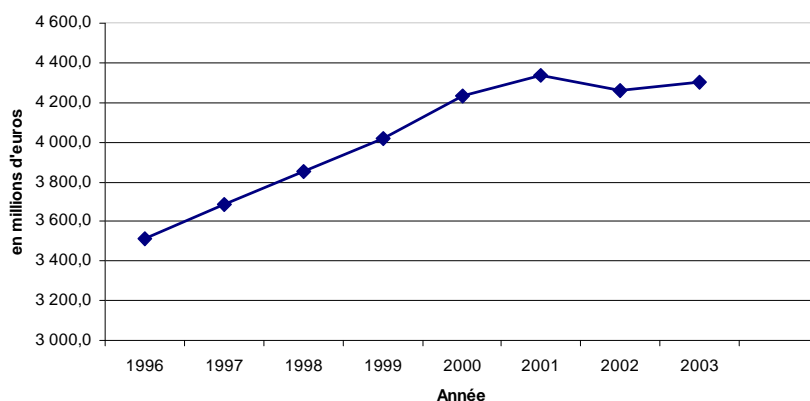


Figure 18: Evolution du chiffre d'affaires¹

Le chiffre d'affaires est passé de 3513 M€ en 1996 à 4300 M€ en 2003, ce qui représente une hausse de 22,4%. La hausse reste constante de 1996 et 2001.

Cependant l'année 2002 présente une légère chute (**diminution de 2% du chiffre d'affaire par rapport à l'année précédente**). En 2003, on constate une légère hausse mais le chiffre d'affaires n'atteint pas encore sa valeur de 2001. Cette stabilisation a été causée par une **diminution de la demande européenne (notamment au niveau de la peinture automobile) et le ralentissement de l'économie mondiale**².

Toutefois, le chiffre d'affaire de l'année 2004 est de 4443 M€, ce qui montre que **cette baisse n'a pas eu d'effet à long terme**.

B. Indicateurs de performance du secteur : performances élevées et constantes au cours du temps

Le **ratio chiffre d'affaire/effectif** témoigne de la performance des entreprises du secteur pour l'ensemble de ses activités par employé.

¹ Source : CD ROM SESSI entreprise, version 2005.

² Source : Rapport d'activité 2002 de la Fédération d'Industrie de Peinture, Encres et Colles.

	En milliers d'euros
Industrie manufacturière	252,9
Parachimie	211,8
Fabrication de peintures et vernis	275,7

Figure 19: Ratio chiffre d'affaires/effectif pour l'année 2004

Le tableau précédent montre que le niveau de performance du secteur fabrication de peinture et vernis est plus élevé que celui de l'industrie manufacturière en général. Cela indique qu'il est plus **performant** que la moyenne des autres secteurs de l'industrie manufacturière.

La **productivité apparente** (Ratio VAHT/ Effectif) est un indicateur qui précise le rendement apparent de la main d'œuvre (l'efficacité des salariés).

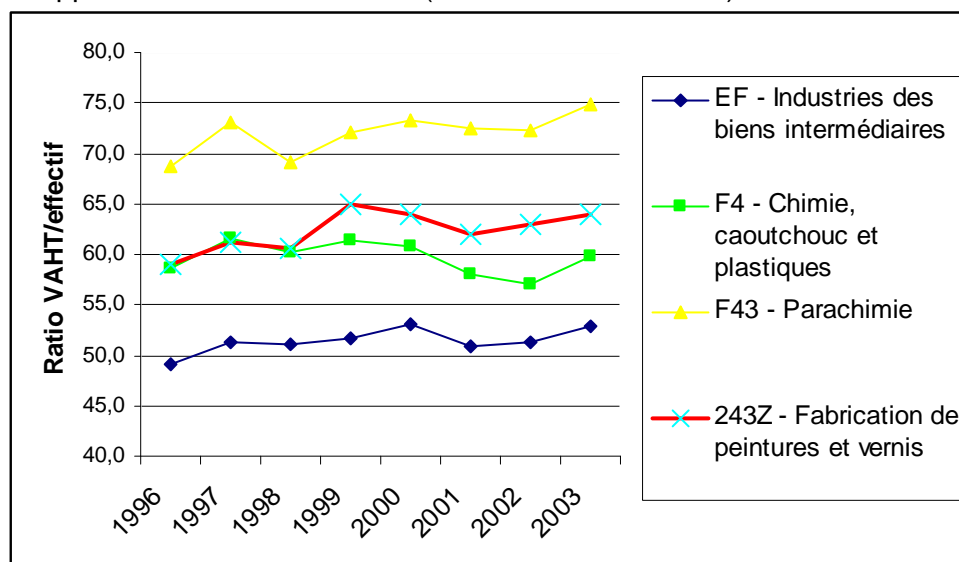


Figure 20 : Evolution du ratio VAHT/Effectif¹.

L'indicateur reste relativement constant au cours du temps, ce qui veut dire qu'il n'y a pas de grandes améliorations dans les performances du secteur.

Malgré l'absence d'améliorations, le secteur 243z est bien placé par rapport à la branche Industrie des biens intermédiaires.

¹ Source : CD-ROM SESSI Entreprise 2005.

C. Evolution des exportations : hausse moyenne de 1,13% par an

Le ratio Exportation/CAHT donne une image explicite de la quantité exportée par rapport à la quantité produite.

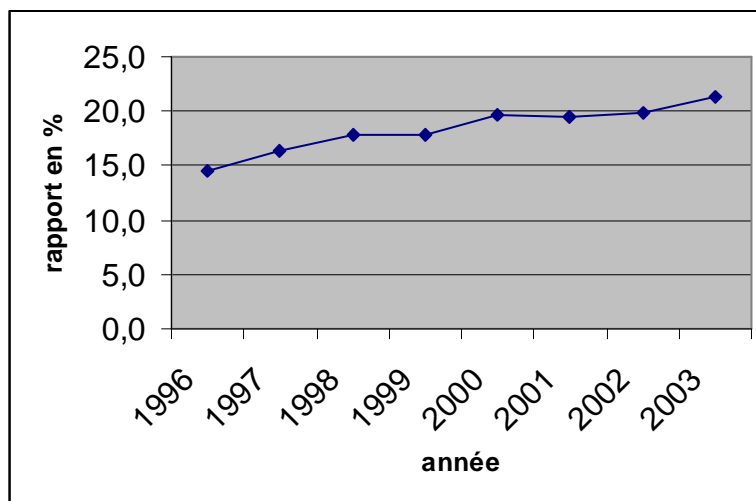


Figure 21: Evolution du rapport exportation/CAHT¹

On constate d'après ce graphe que la tendance à l'exportation est en hausse (+1,13% par an) dans le secteur de la fabrication de la peinture et du vernis. Cette hausse donne un aperçu positif de la place du secteur par rapport aux échanges internationaux. Le chiffre d'affaires suivant également la même tendance, l'exportation n'affecte pas le marché intérieur.

Parachimie	43,40%
Chimie caoutchoucs et plastique	37,40%
Industrie manufacturière	39,90%
Fabrication de peinture et vernis	21,4%

Figure 22: Part des exportations dans le chiffre d'affaire¹.

Malgré une hausse constante de l'exportation au cours du temps, la part d'exportation dans le chiffre d'affaires **reste faible par rapport aux autres industries de la branche.**

D. Evolution du taux d'intégration

Ce ratio indique le degré d'intégration de l'entreprise. Il mesure l'importance des transformations que l'entreprise fait subir aux produits.

¹ Source : CD-ROM SESSI Entreprise 2005.

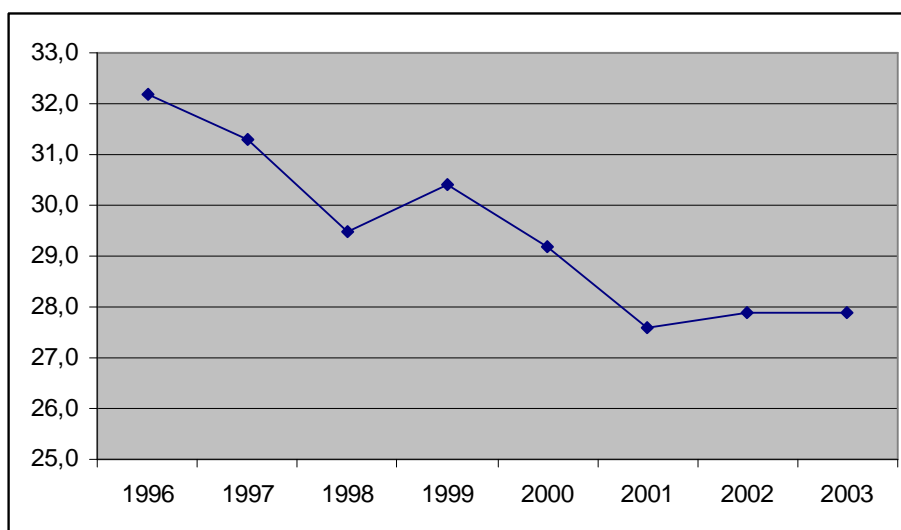


Figure 23 : Evolution du ratio VA/CA pour le secteur 243Z¹.

Ce graphe montre que le taux d'intégration est à la baisse. Pourtant, on a vu précédemment que le chiffre d'affaires était à la hausse. Cela veut dire que la valeur ajoutée n'évolue pas aussi vite que le CA ou qu'elle est à la baisse. Ceci peut être dû à une augmentation du prix des matières premières ou que les prix de vente ont baissé.

Cela peut également montrer que les transformations entre les produits entrants et les produits sortants sont moindres qu'avant.

E. Evolution du ratio résultat net comptable/VAHT : pas de difficultés majeures dans le secteur.

Ce ratio représente la part de la VA qui va dégager du résultat. Plus ce ratio est élevé, plus le secteur est profitable.

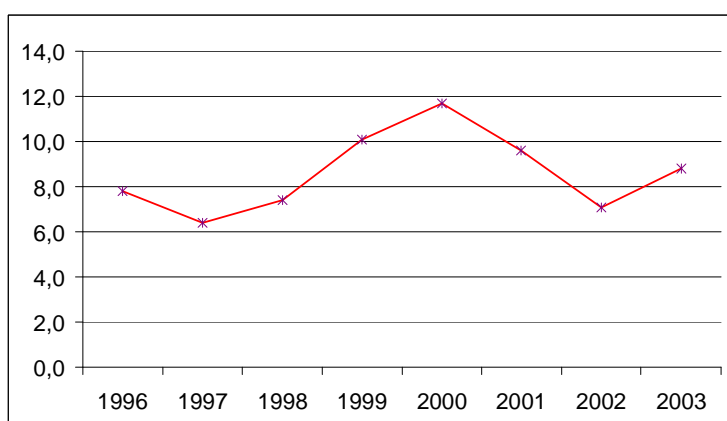


Figure 24 : Evolution du ratio VNC/VAHT pour le secteur 243Z¹.

¹ Source : CD-ROM SESSI Entreprise, 2005

L'évolution de ce ratio varie entre 6 et 12%, néanmoins, il n'est jamais négatif. Cela signifie qu'il n'y a pas de difficultés majeures dans le secteur.

F. L'investissement et la capacité d'autofinancement sont en baisse

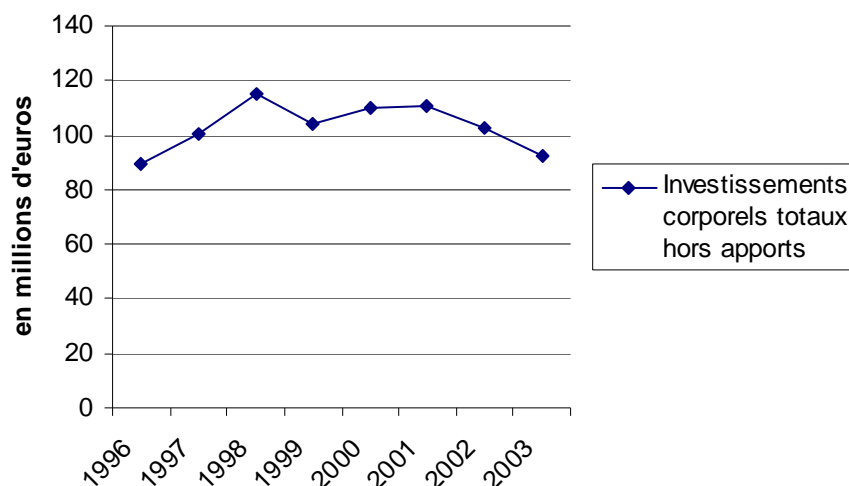


Figure 25: investissement corporel totaux hors apports¹.

Les investissements ont évolué constamment entre 1996 et 1998 puis on observe une **diminution en 2000**. Ceci s'explique par une **mise aux normes nécessaire du procédé de fabrication en 1999**. De plus, la mise en place des 35 heures en 1998 peut expliquer l'augmentation des investissements afin de renforcer l'automatisation de la production. Depuis 2001, les investissements sont en légère baisse.

	CAF/VA	Investissement / VA
Année 1996	17,2	7,9
Année 1997	14,4	8,7
Année 1998	14,5	10,1
Année 1999	18,4	8,5
Année 2000	17,6	8,9
Année 2001	14,4	9,3
Année 2002	15,8	8,6
Année 2003	13,1	7,7

Figure 26 : Comparaison CAF et investissement du secteur 243Z¹.

Ce tableau nous indique que la diminution constatée précédemment de l'investissement est due à la **diminution de la capacité d'autofinancement** du secteur.

¹ Source : CD-ROM SESSI Entreprise, 2005.

G. L'emploi : des effectifs en baisse depuis 2001.

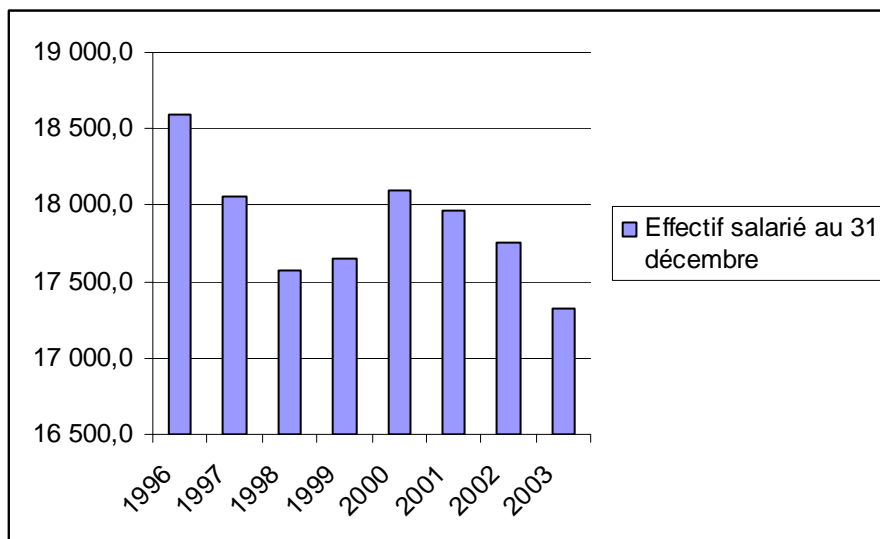


Figure 27 : Evolution de l'effectif salarié¹.

Les effectifs salariés fluctuent au cours du temps. On constate qu'en 2003, on a eu une forte diminution. Ceci peut être engendré par les départs à la retraite ou par un licenciement dû à des difficultés ou un besoin de moins en moins important de la main d'œuvre dans les usines.

¹ Source : SESSI Entreprise, 2005

IV. CONCLUSION

La fabrication de peintures et vernis est une industrie qui s'est installée en France depuis plusieurs décennies. Près de 137 entreprises se partagent le marché français. Elles requièrent une main d'oeuvre qualifiée à forte valeur ajoutée. Seulement, la concurrence est rude face à l'Amérique du Nord ou à l'Europe de l'Est. La montée en puissance des pays asiatiques ne va pas stopper ce phénomène.

La production industrielle est prospère depuis une décennie mais le secteur reste mineur dans l'industrie française et au niveau mondial. Les ratios nous montrent que le chiffre d'affaires est en augmentation et que les indicateurs de performance sont élevés. Mais la valeur ajoutée ainsi que les investissements sont en baisse. Cela montre qu'il n'y a pas d'amélioration du procédé de fabrication.

Les peintures et vernis sont des produits utilisables pour les bâtiments, l'industrie, les carrosseries et l'anticorrosion. Cette diversité permet ainsi à l'industrie de continuer à exister. Les peintures et vernis sont en effet très utilisées et le seront encore pendant longtemps.

Avec des entreprises de tailles modestes, ce secteur dépend aussi fortement des matières premières dont il a besoin. La quasi-totalité des matières première pour ce secteur provient de l'industrie chimique, aussi l'évolution des prix de cette dernière influence celle des peintures et vernis. Mais les exportations sont en constante augmentation, ce qui va permettre au secteur de se maintenir à un bon niveau et à préparer l'offensive des industries orientales.

TABLE DES ILLUSTRATIONS

Figure 1: Les produits associés à la fabrication de peinture et vernis.....	3
Figure 2: La répartition de la production par type de produit	4
Figure 3 : Chiffres clés du secteur 24.3 Z en 2004.....	6
Figure 4 : Répartition de la production de peinture et vernis selon les secteurs en 2005.	8
Figure 5 : Répartition de la production des encres d'imprimerie en 2005.	9
Figure 6: Procédé de fabrication de la peinture et du vernis.....	9
Figure 7: Evolution de l'indice de la production industrielle de 1995 à 2006.....	13
Figure 8: La place de la fabrication de peintures et vernis dans l'industrie en 2005, selon les chiffres clés.....	15
Figure 9: Les dix principales entreprises du secteur.....	16
Figure 10 : Concentration de la branche en 2003	16
Figure 11: Principales régions du secteur d'établissement en 2004	17
Figure 12: Répartition des entreprises en France en 2003.....	17
Figure 13: Diversification de la branche en 2004	18
Figure 14: Importations et exportations des peintures et des vernis à base de polymères	20
Figure 15: Exportations et importations des encres d'imprimerie	20
Figure 16: Importations et exportations des colles et adhésifs	20
Figure 17: Evolution du taux de sous-traitance/production	21
Figure 18: Evolution du chiffre d'affaires	22
Figure 19: Ratio chiffre d'affaires/effectif pour l'année 2004	23
Figure 20 : Evolution du ratio VAHT/Effectif.	23
Figure 21: Evolution du rapport exportation/CAHT	24
Figure 22: Part des exportations dans le chiffre d'affaire ¹	24
Figure 23 : Evolution du ratio VA/CA pour le secteur 243Z.	25
Figure 24 : Evolution du ratio VNC/VAHT pour le secteur 243Z ¹	25
Figure 25: investissement corporel totaux hors apports.	26
Figure 26 : Comparaison CAF et investissement du secteur 243Z ¹	26
Figure 27 : Evolution de l'effectif salarié.	27

BIBLIOGRAPHIE

Ouvrages :

- **Encyclopédia Universalis**, édition 2002, Thesaurus 27, numéro de série d'éditeurs 105.
Cette encyclopédie nous a donné des informations sur l'histoire de la peinture.

- **Avenir de l'industrie chimique en France à l'horizon 2015**, *Groupe de réflexion stratégique*, mai 2005.
Ce document nous a permis de situer le contexte d'évolution du secteur (notamment grâce à des données chiffrées) comparé aux autres secteurs de l'industrie.

Sites WEB :

- **Fédération des industries de peintures encres et colles**, adresse URL : www.fipec.org
Site fiable. Il existe sur ce site des rapport d'activités annuels qui permettent de connaître les aspect économiques, sociaux et environnementaux ainsi que les innovations dans le domaine de la fabrication de peinture et vernis.

- **Institut national de la statistique et des études économiques**, adresse URL : <http://www.insee.fr>
Site fiable. Ce site nous a permis de connaître la nomenclature du secteur et des produits qu'il contient. De plus, ce site a permis d'avoir des chiffres sur le commerce extérieur de la France dans le monde. (Importations et exportations)

- **Ministère de l'économie des finances et de l'industrie**, adresse URL : <http://www.industrie.gouv.fr/sessi/>
Site fiable. Il nous a permis de consulter diverses enquêtes de branches et enquêtes annuelles relatives au secteur 243Z. il nous a donc donné beaucoup d'informations permettant d'exploiter l'état de ce secteur.

- **Ministère de l'économie des finances et de l'industrie :**
<http://lekiosque.finances.gouv.fr>

Site fiable. Il nous a permis d'obtenir les données statistiques sur le commerce extérieur.

- **Agence de l'environnement et de la maîtrise de l'énergie,** adresse URL :
<http://www2.ademe.fr/>

Site permettant d'avoir des informations sur le procédé de fabrication des peintures et des vernis. Ce site permet aussi d'avoir des renseignements sur la réglementation de l'environnement relatif au secteur 243.Z.

- **KOMPASS,** adresse URL : <http://www.kompass.fr>

Source fiable, qui nous a permis d'obtenir l'adresse et les chiffres d'affaires des principales entreprises du secteur.

- **Pages jaunes,** adresse URL : <http://www.pagesjaunes.fr>

Source fiable, qui nous a permis de compléter les informations données par le KOMPASS, notamment sur certains chiffre d'affaires.

CD-ROM :

- **SESSI Entreprise,** édition 2005, [CD ROM, 1 disque sans livret d'accompagnement]

Ce CD-ROM nous a permis de calculer les ratios. Il nous a aussi permis de faire la comparaison avec les autres branches en amont afin de pouvoir analyser la situation économique du secteur fabrication de peinture et vernis.

- **SESSI Régions,** édition 2005, [CD ROM, 1 disque sans livret d'accompagnement]

Ce CD ROM nous a permis de réaliser les cartes de répartition des entreprises de plus de 20 salariés du secteur 243Z en France.

ANNEXES

Annexe 1 : enquête mensuelle de branche, résultat juillet 2006, SESSI.

Annexe 2 : Production industrielle, résultats des enquêtes de branche, mai 2006, SESSI.

Annexe 3 : Le marché de la peinture en France.